

2020 - 2023

VERDISSEMENT DE
L'ÎLE DE HULL

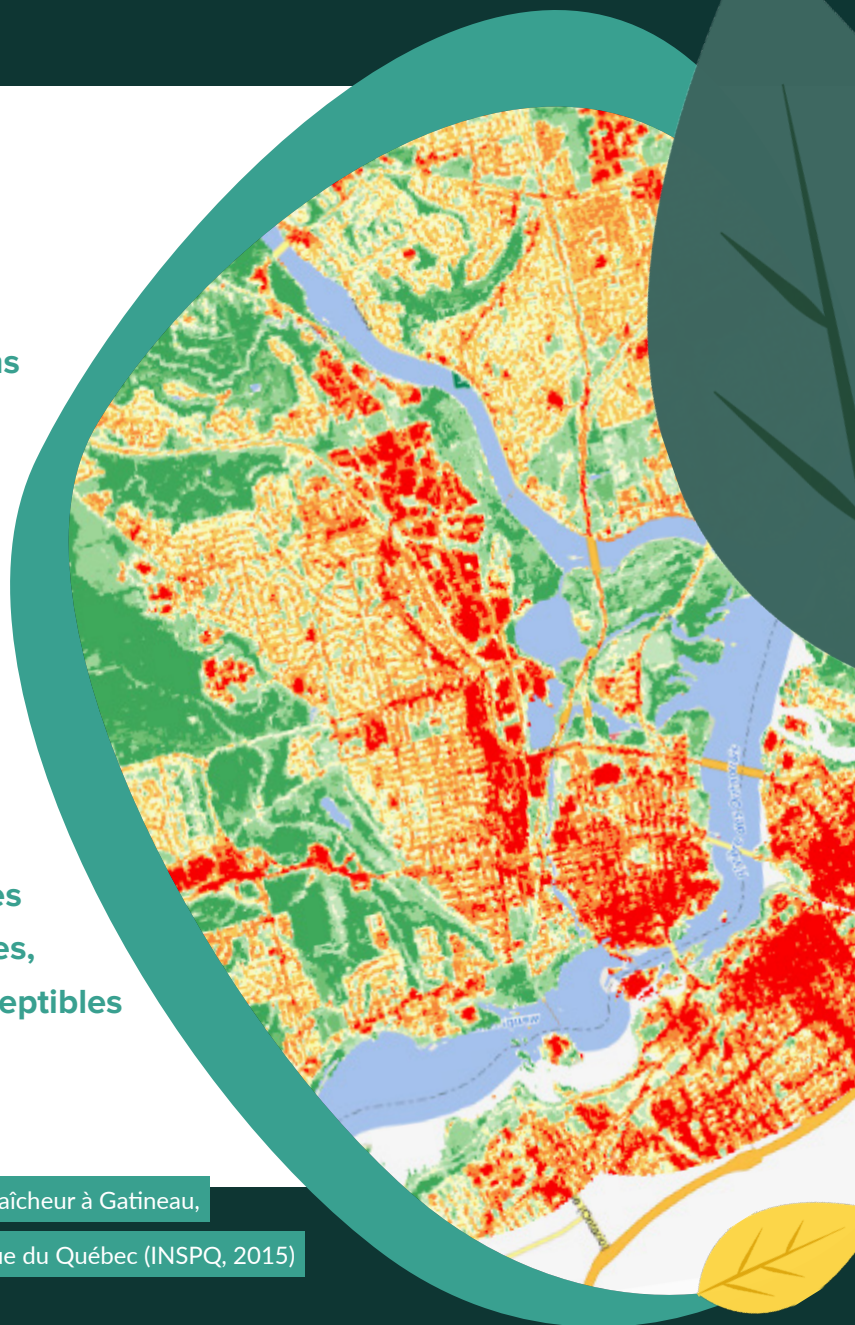


L'ÎLE DE HULL ET SES ENJEUX

Selon l'Encyclopédie Canadienne, plus de 80% de la population canadienne vit actuellement dans les centres urbains. Caractérisés par leurs nombreuses surfaces asphaltées et bétonnées, ces derniers présentent très peu d'espaces verts et d'infrastructures naturelles si précieuses à notre santé physique et mentale. De plus, l'absence de verdure favorise la création d'îlots de chaleur urbains, un enjeu de santé publique caractéristique des milieux urbains.

Le saviez-vous?

Le phénomène des îlots de chaleur urbains se crée dans les milieux urbanisés et sont caractérisés par des températures plus élevées que dans les secteurs environnants. La forte minéralisation et le manque de verdissement des milieux urbains sont des facteurs accentuant ce phénomène. Il s'agit d'un enjeu de santé publique important, les îlots de chaleur provoquent entre autres une hausse de la mortalité lors de périodes de vagues de chaleur. Les personnes âgées, défavorisées et les enfants sont plus susceptibles d'en être affectés.



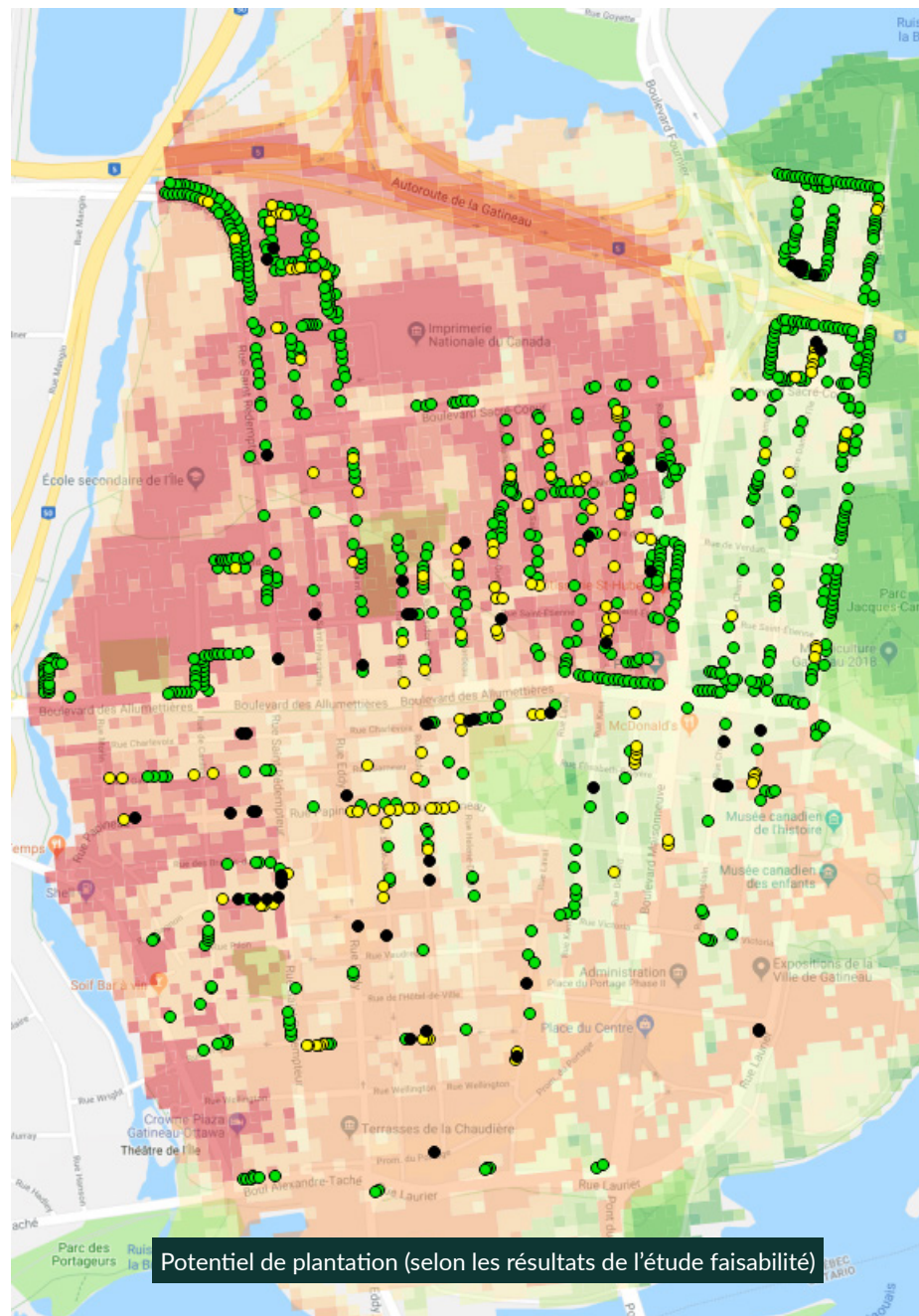
Carte des îlots de chaleur et de fraîcheur à Gatineau,

Institut National de Santé Publique du Québec (INSPQ, 2015)

À Gatineau, les îlots de chaleur urbains sont bien présents et sont trop souvent localisés au sein des communautés fragilisées comme l'Île de Hull. Cette dernière présentant un indice élevé de défavorisation matérielle et sociale. Il est ainsi primordial de réduire les impacts négatifs des îlots de chaleur urbains et d'embellir ces milieux de vie.

En ce sens, les citoyens de l'Île de Hull réalisent depuis plusieurs années divers projets de verdissement de leur communauté afin de créer un milieu de vie intéressant et où il fait bon vivre pour les générations futures.

Pour appuyer cette communauté et ses citoyens, le Conseil régional de l'environnement et du développement durable (CREDDO) réalise en 2018 une étude de faisabilité pour évaluer le potentiel de verdissement sur les terrains de propriété publique sur l'Île de Hull. Cette étude a permis de confirmer la plantation d'arbres comme solution aux îlots de chaleur urbain, d'identifier les sites de plantation potentiel et de déterminer la viabilité économique des plantations.



Potentiel de plantation (selon les résultats de l'étude faisabilité)

LÉGENDE

- PRÊT À PLANTER ●
 - À RÉAMÉNERGER ●
 - À DÉMINÉRALISER ●
- Sur cette carte, les couleurs passent du rouge, pour un bénéfice important de plantation, au orange pour un bénéfice modéré, puis finalement au vert, pour un bénéfice plus limité.

L'identification des sites propices à la plantation s'est faite grâce à un inventaire sur les emprises municipales et les terrains de propriété privée. Les emplacements ont été recensés selon trois catégories, soit *prêts à planter*, à *réaménager* et à *déminéraliser*. Cette étude a permis d'identifier le potentiel maximal d'emplacements disponibles pour la plantation d'arbres, soit 1705 arbres.

UNE SOLUTION ANCRÉE DANS LA NATURE

Ils rafraîchissent, ils purifient, ils économisent, ils valorisent.

L'arbre en milieu urbain est la meilleure technologie pour lutter contre les îlots de chaleur urbains avec un excellent rapport avantages-coûts ! Les arbres procurent de nombreux services écologiques, sociaux, esthétiques et économiques. Il s'agit d'une solution d'investissement à long terme aux retombées mesurables.



DURABLE

Durée de vie de 20 ans à 150 ans s'il est bien choisi

EFFICACE

Absorbe plus de 30kg de CO2 par an

COMPACT

Nécessite seulement 9m² d'espace au sol

ESTHÉTIQUE

Apporte une plus-value à un quartier

Ils améliorent notre qualité de vie!

Les arbres améliorent la qualité de vie des quartiers tout en embellissant l'espace, purifiant l'air, offrant un refuge à la biodiversité, réduisant les coûts énergétiques et favorisant le bien-être physique et mental. Il s'agit d'une solution d'investissement à long terme aux retombées mesurables.



UNE APPROCHE COLLECTIVE



En 2020, le **CREDDO** et la **Ville de Gatineau** développent en partenariat un projet de verdissement de l'Île de Hull basé sur les recommandations de l'étude de faisabilité. Ce projet **financé par le ministère de l'Environnement et de la Lutte contre les changements climatiques (MELCC)** compte l'appui financier de plusieurs acteurs de l'Île de Hull ainsi que l'appui de partenaires issus de la communauté.

UNE COMMUNAUTÉ QUI S'IMPLIQUE ET DES PARTENAIRES FINANCIERS INDISPENSABLES



Ce projet se caractérise par son approche collective où plusieurs organismes et organisations de l'Île de Hull qui ont à cœur leur milieu de vie et leur communauté s'associent en vue d'atteindre un objectif commun.

Nous remercions chaleureusement la **Fondation Intact**, **Evolugen**, **Gazifère**, **Brigil**, **Eurovia Québec**, **ED Brunet** et **Gagné Isabelle Patry Laflamme & Associés (GIPL)** dont la contribution financière a permis la réalisation de ce projet.

Nous remercions également les **18 organismes et acteurs de l'Île de Hull** qui ont appuyé le projet depuis son commencement. Leur soutien démontre l'enthousiasme et les attentes de la communauté pour ce projet.

UN APERÇU DU PROJET

Le coût total du projet est de 1 330 000\$

Améliorer la **résilience environnementale** et la **santé de la population**

Un projet réalisé de 2020 à 2023

Le **CREDDO**, en tant qu'initiateur du projet, a pour mission de sensibiliser toutes les parties prenantes, d'impliquer les différents acteurs tout au long du programme.

La **Ville de Gatineau** dans son rôle de porteur de projet se positionne en tant que gestionnaire de service, elle est notamment en charge de la plantation des arbres et de leur inventaire.

Avec la réalisation du projet, nous espérons à terme, pouvoir :

Augmenter l'indice de canopée
Sensibiliser et informer les citoyens
Diminuer les inégalités environnementales

≈ 100 arbustes

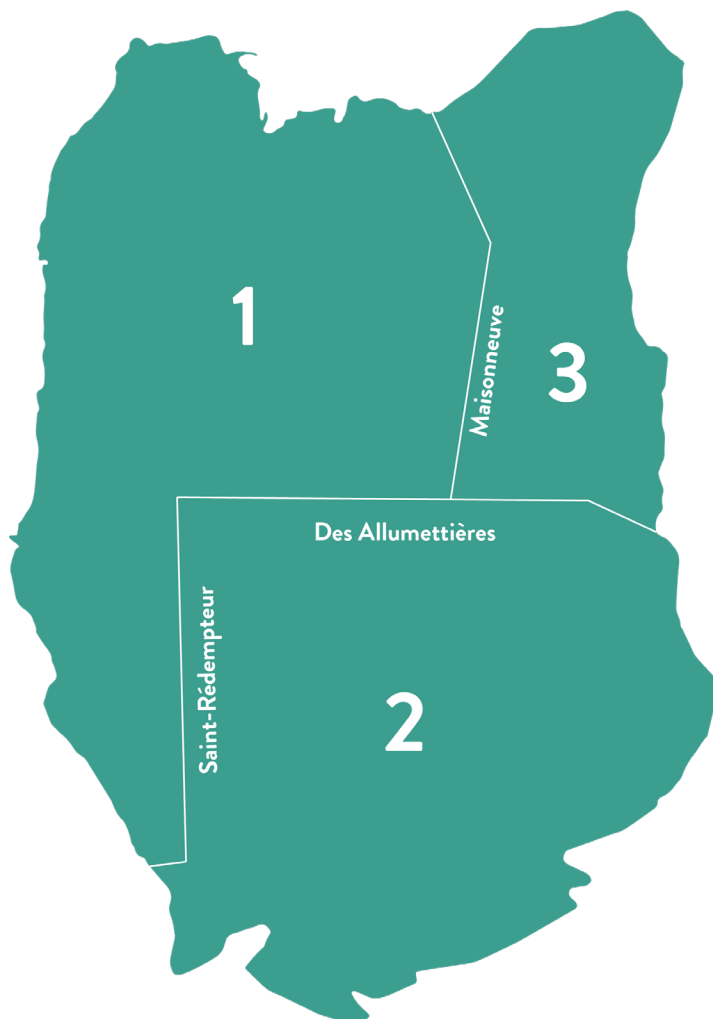
≈ 1000 arbres

+ 40 plantes grimpantes



La diversité fonctionnelle

Le choix des essences d'arbres dans le cadre du projet se fera selon le principe de diversité fonctionnelle. Cette dernière renvoie aux fonctions qu'exerce chaque espèce d'arbres et qui assure la résilience d'un écosystème naturel. Les arbres existants sont ainsi classés selon leurs traits (rapidité de croissance, résistance au sel, tolérance aux inondations, etc.) en différents groupes. Nous nous assurons donc de planter des arbres de groupes sous représentés afin de maximiser les services qu'ils procurent !



Carte des zones prioritées pour le verdissement de l'Île de Hull

Afin d'assurer que les plantations aient un impact direct sur la communauté vulnérable de l'Île de Hull, les arbres seront plantés dans un premier temps à proximité de lieux à grande pertinence sociale comme les écoles, centres d'hébergement, services de santé et de services sociaux et les centres communautaires. Ainsi, les premières plantations se feront en priorité dans le secteur 1.

En calculant qu'un arbre peut vivre en moyenne 45 ans en milieu urbain, les arbres plantés dans le cadre du projet ont le potentiel de générer tout au long de leur vie des bénéfices d'une valeur de 1 203 390\$ uniquement en interception d'eau, en captation de gaz à effet de serre et en captation de polluant. En combinant tous les services des arbres, chaque dollar investi peut générer de 1,88\$ à 12,70\$ de bénéfices.

OPPORTUNITÉS D'IMPLICATION

Le verdissement de l'Île de Hull est un projet collectif où plusieurs acteurs se rassemblent pour planter des arbres et pour augmenter la qualité de vie de la communauté. Celle-ci s'est montrée très impliquée depuis le début du projet, et souhaite participer activement tout au long de sa réalisation. Ainsi, le CREDDO organisera des plantations citoyennes (sites préliminaires identifiés ci-dessous) où tous seront invités à planter des arbres et à développer leurs connaissances sur le verdissement urbain. De plus, diverses activités de concertation permettront aux citoyens et acteurs de l'Île de Hull de partager leur vision pour le verdissement de cette communauté.

Parc Sainte-Bernadette

PLANTATION CITOYENNE

Mai ou juin
2021

Parc Dupuis

PLANTATION CITOYENNE

Septembre
ou octobre
2021

Théâtre de l'Île

PLANTATION CITOYENNE

Mai ou juin
2022

Place de la francophonie

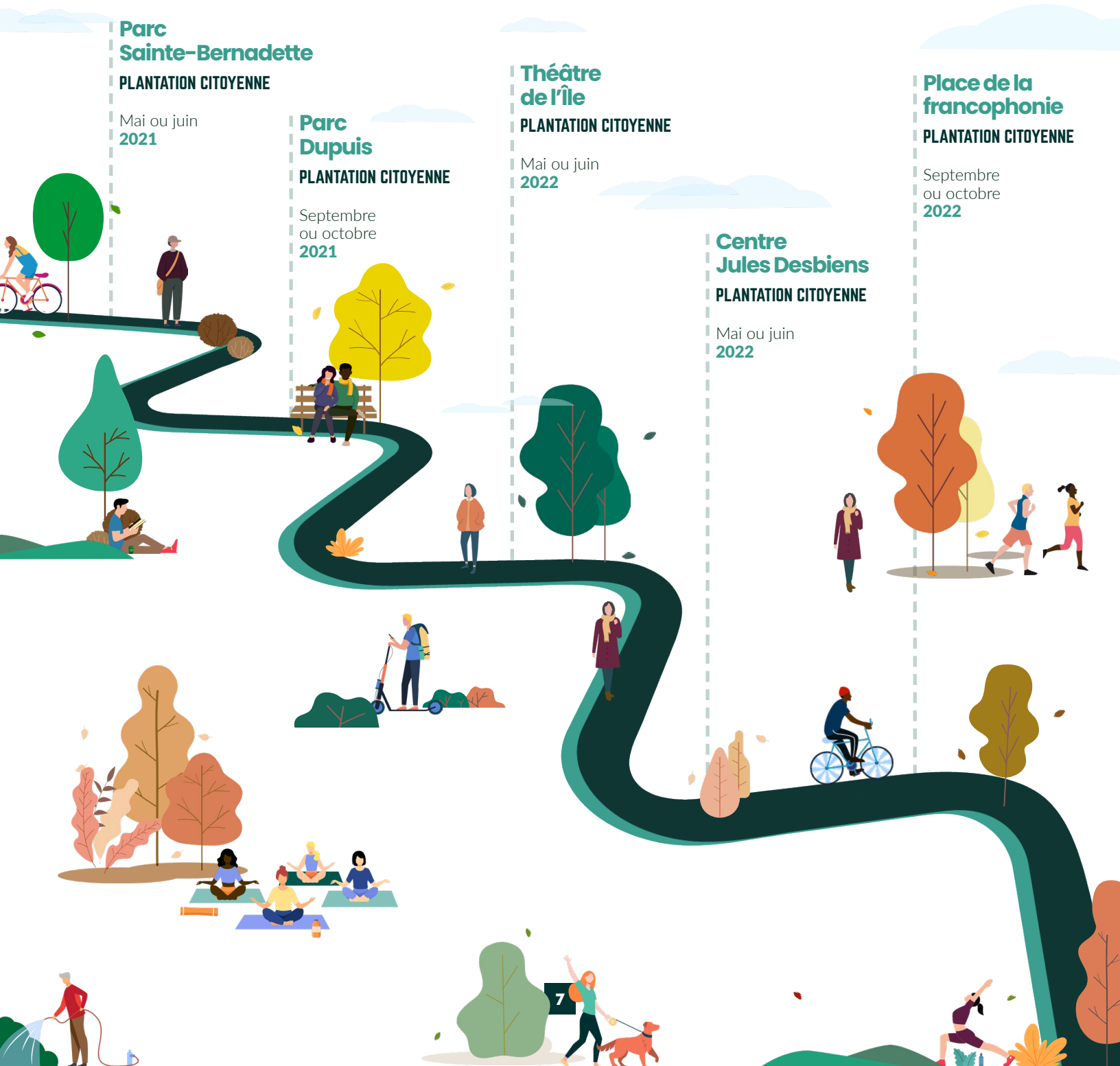
PLANTATION CITOYENNE

Septembre
ou octobre
2022

Centre Jules Desbiens

PLANTATION CITOYENNE

Mai ou juin
2022





POUR TOUTES INFORMATIONS

Laurence Coulombe

*Coordonnatrice de projets en adaptation
aux changements climatiques*
819 772-4925 poste 222
laurence.coulombe@creddo.ca

Olivia Robillard

*Chargée de projet
en concertation*
819 772-4925
olivia.robillard@creddo.ca

Québec 

*Ce projet est réalisé grâce à la participation financière du gouvernement du Québec
et rejoint les objectifs du Plan pour une économie verte 2030.*

© 2021 Conseil régional de l'environnement et du développement durable de l'Outaouais,
85 rue Victoria, bureau 116, Gatineau (QC) J8X 2A3. Tous droits réservés.

www.creddo.ca

