

CAMPAGNE VIVRE EN VERT

Gatineau

Accompagner l'action et susciter le changement

1. PRÉSENTATION DE LA CAMPAGNE

Cette Campagne est financée en partie dans le cadre du Plan d'action 2013-2020 sur les changements climatiques du gouvernement du Québec.

Québec 

Fiers partenaires du Réseau



© 2020 Conseil régional de l'environnement et du développement durable de l'Outaouais.
Tous droits réservés.





CONTEXTE DE LA CAMPAGNE VIVRE EN VERT

Les impacts des changements climatiques se manifestent au travers de divers phénomènes comme les îlots de chaleur urbains qui sont de plus en plus marqués en saison estivale. Ces derniers sont susceptibles d'affecter les populations fragilisées, plus précisément les enfants ainsi que les personnes âgées, et d'avoir un impact direct sur leur santé et leur qualité de vie. Dans ce contexte, la réalisation de projets de verdissement où les membres des communautés sont directement impliqués représente une solution tangible, efficace et durable.





ACTEURS IMPLIQUÉS

L'Institut national de santé publique du Québec

L'Institut national de santé publique du Québec (INSPQ) mobilise une variété d'acteurs de la province pour aider les populations les plus vulnérables à s'adapter aux changements climatiques. Dans le cadre du Plan d'action sur les changements climatiques du Québec - Volet santé (PACC) 2013-2020 sur les changements climatiques, l'INSPQ lance en 2019 un appel de propositions visant la mise en place de projets de lutte aux îlots de chaleur urbains.

Nature-Québec

Nature-Québec est un organisme national sans but lucratif œuvrant pour la conservation des milieux naturels et l'utilisation durable des ressources. Avec l'appui de l'INSPQ, plusieurs grandes villes québécoises ont été identifiées comme étant admissibles au réseau Milieux de vie en santé. Ce programme, porté par Nature-Québec, contribue à la création de milieux favorables à la santé humaine et à la lutte aux îlots de chaleur urbains, en partenariat avec les clientèles municipales et institutionnelles.

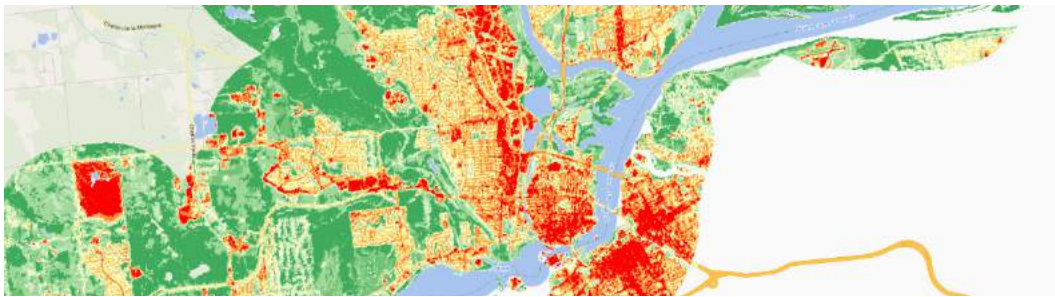
Le Conseil régional de l'environnement et du développement durable de l'Outaouais

Le CREDDO s'allie avec l'INSPQ et Nature Québec pour déployer le Programme Milieux de vie en santé dans la région. Ainsi la Campagne Vivre en vert s'intègre au réseau pour soutenir la réalisation de projets de verdissement à Gatineau. Grâce à son expertise en verdissement urbain et en concertation, le CREDDO aura pour rôle de rassembler des acteurs des milieux communautaire, de l'éducation, de la santé afin de développer des projets qui auront un impact significatif sur la qualité de vie des communautés touchées par les îlots de chaleur urbains de Gatineau.



QU'EST-CE QU'UN ÎLOT DE CHALEUR URBAIN ?

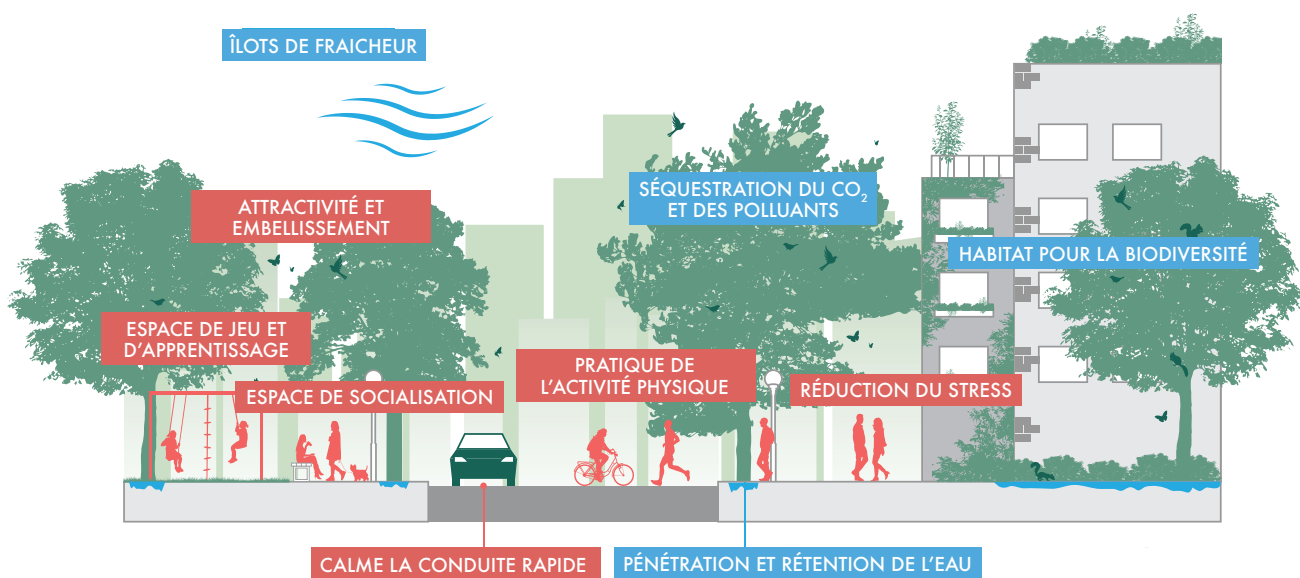
Le phénomène des îlots de chaleur urbains se crée dans les milieux urbanisés et sont caractérisés par des températures plus élevées que dans les secteurs environnants. La forte minéralisation et le manque de verdissement des milieux urbains sont des facteurs accentuant ce phénomène. Il s'agit d'un enjeu de santé publique important, les îlots de chaleur provoquent entre autres une hausse de la mortalité lors de périodes de vagues de chaleur. Les personnes âgées, défavorisées et les enfants sont plus susceptibles d'en être affectés.



Carte des îlots de chaleur et de fraîcheur à Gatineau (Institut national de santé du Québec - INSPQ, 2015)

BIENFAITS DU VERDISSEMENT

La réalisation de projet de verdissement et d'infrastructures naturelles sont des solutions efficaces pour réduire les impacts des îlots de chaleur en plus d'offrir de nombreux bénéfices sociaux et environnementaux.



Bienfaits du verdissement (CREDDO, 2015)

LA CAMPAGNE VIVRE EN VERT GATINEAU

Au courant des trois prochaines années (2020-2022), la Campagne Vivre en vert bénéficie de 1 000 000 \$ de l'INSPQ pour soutenir financièrement et techniquement la mise en œuvre de projets de verdissement au sein de 18 communautés de Gatineau. Le CREDDO aura pour rôle d'accompagner différents acteurs issus des secteurs de la santé, de l'éducation, et du communautaire dans la réalisation de projet de verdissement. Ces derniers contribueront directement à la lutte aux îlots de chaleur et à l'amélioration de la qualité de vie des communautés ciblées. Les porteurs des projets auront l'opportunité de participer à une cohorte tout au long de la campagne. La cohorte est un espace qui facilitera la collaboration entre les organismes et renforcera leurs capacités de gestion et réalisation de projets de verdissement.

La Campagne Vivre en vert poursuit cinq objectifs précis



1

**VERDIR LES COMMUNAUTÉS
VULNÉRABLES DE GATINEAU**



2

**ADAPTER LES
COMMUNAUTÉS VULNÉRABLES
AUX CHANGEMENTS CLIMATIQUES**



3

**FAVORISER L'ÉMERGENCE
DE PROJETS STRUCTURANTS**



4

**DÉVELOPPER LES
CONNAISSANCES EN LIEN AVEC
LE VERDISSEMENT URBAIN**



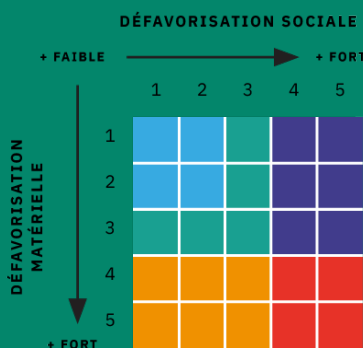
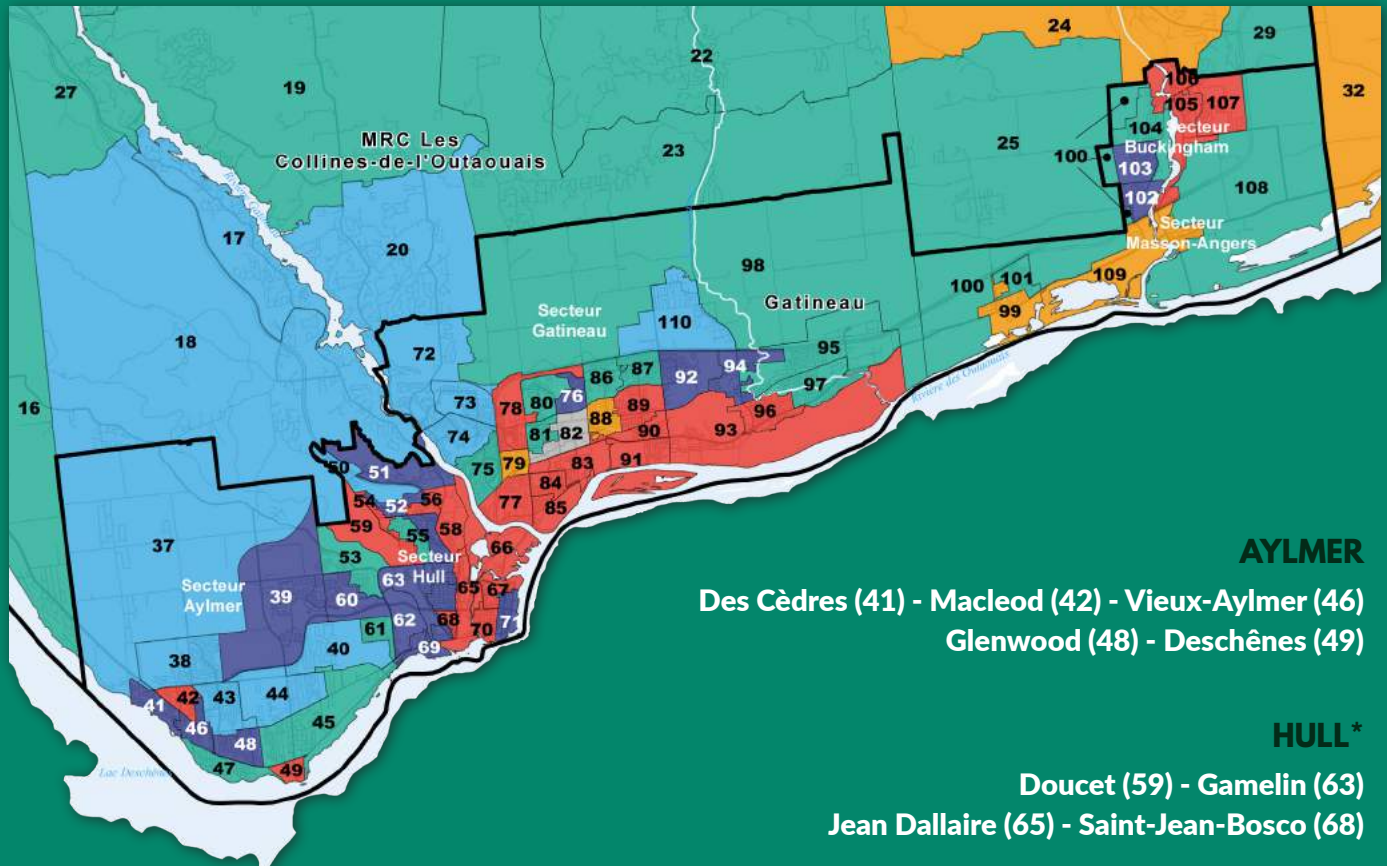
5

**CONSOLIDER LES ACTIONS
DE VERDISSEMENT SUR LE
TERRITOIRE DE GATINEAU EN
FAVORISANT LE PARTENARIAT
ET LA CONCERTATION**



COMMUNAUTÉS CIBLÉES

La campagne cible 18 communautés des secteurs Aylmer, Hull, Gatineau et Buckingham sur le territoire de la Ville de Gatineau au sein desquelles des projets de verdissement pourront être réalisés*. En plus d'être caractérisées par la grande présence d'îlots de chaleur urbains, ces communautés présentent un indice élevé de défavorisation matérielle et sociale. Cette caractérisation repose sur l'analyse du Portrait des communautés de l'Outaouais. La priorisation et la sélection des 18 communautés repose sur leur vulnérabilité marquée aux différents impacts des changements climatiques.



* Il est à noter que les communautés de l'Île de Hull n'ont pas été incluses puisqu'un projet de verdissement de grande envergure est en cours dans ce secteur.

PROJETS RECHERCHÉS

La campagne soutiendra des projets de verdissement structurants pour les communautés ciblées visant spécifiquement la mise en œuvre d'un ensemble de mesures favorisant la réduction des impacts des îlots de chaleur urbains par la densification de la végétation. Un projet structurant intègre la mobilisation et la participation des communautés, un design urbain durable intégrant en tout ou en partie les sept lignes directrices du programme Milieux de vie en santé, une sensibilisation aux bienfaits du verdissement en milieu urbain et une bonne planification de l'entretien des végétaux.

Les sept lignes du Programme Milieux de vie en santé

1

CANOPÉE

Conserver la couverture de canopée existante et l'augmenter en favorisant la plantation d'arbres



2

VERDISSEMENT

Maximiser le verdissement des surfaces



3

EAUX PLUVIALES

Viser une gestion durable des eaux pluviales



4

RÉFLECTANCE

Valoriser les surfaces ne pouvant être végétalisées par de la réflectance



6

5

COLLECTIVITÉ

Créer des milieux fonctionnels, conviviaux et socialisants pour l'ensemble de la collectivité



6

MOBILITÉ

Encourager la mobilité durable via le transport actif et collectif pour les résidents et usagers du site



7

BIODIVERSITÉ

Améliorer le contact avec la biodiversité en ville



Exemples de projets structurants

**DÉMINÉRALISATION D'UN STATIONNEMENT POUR EN FAIRE
UNE OASIS URBAINE AVEC PLANTATION D'ARBRES
ET AMÉNAGEMENTS PERMANENTS**



**OPTIMISATION D'UN ESPACE COLLECTIF À USAGE
DIVERS (TERRAIN VAGUE, PARC URBAIN,
ESPACE COMMUNAUTAIRE, ETC.)**



**AMÉNAGEMENT DE JARDINS COMMUNAUTAIRES
OU DE PLATES-BANDES COMESTIBLES**



**VERDISSEMENT
DE COUR D'ÉCOLE**



**CRÉATION D'UN MILIEU PLUS PROPICE POUR LE JEU
ET L'ÉPANOUISSEMENT DES JEUNES**



**AMÉNAGEMENT D'ESPACES TRANSITOIRES URBAINS
ET D'AIRES DE REPOS**



**AMÉNAGEMENT
DE MURS VÉGÉTALISÉS**





ACCOMPAGNEMENT OFFERT

Le CREDDO aura pour rôle d'accompagner les acteurs des secteurs communautaire, de l'éducation et de la santé portant des projets dans toutes les étapes de réalisation de ces derniers, de la définition à la réalisation des projets :

1. Définition des projets

Pour s'assurer que les projets répondent aux objectifs et lignes directrices de la campagne, un accompagnement du CREDDO sera disponible dès la définition des projets.

2. Mise en oeuvre

Le CREDDO offrira un soutien et son expertise pour la planification et la mise en oeuvre du projet en fonction des besoins spécifiques des projets.

3. Cohorte des porteurs de projets

Les projets retenus et leurs porteurs seront invités à faire partie d'une cohorte. Celle-ci, animée par le CREDDO, sera un lieu de formation et de partage d'expertises par la mise en commun de bonnes pratiques, de solutions à des défis, d'apprentissages effectués en cours de réalisation du projet.

4. Communications

Le CREDDO offrira également un soutien pour le rayonnement des projets et de ses porteurs tout au long de la campagne.

POUR DÉPOSER UN PROJET

L'ensemble des détails et spécificités en lien avec le cadre normatif, le processus de réalisation d'un projet de verdissement et le formulaire de dépôt d'un projet se trouvent dans le document **2. Guide de présentation d'un projet**.

ÉCHÉANCIER DE LA CAMPAGNE VIVRE EN VERT

PHASE 01 DIFFUSION ET INFORMATION

Juillet à
octobre
2020



PHASE 02 DÉFINITION DES PROJETS

Novembre
2020
à mars
2021



PHASE 03 ÉVALUATION ET SÉLECTION DES PROJETS

Mars à mai
2021



PHASE 04 FORMATION DE LA COHORTE ET MISE EN OEUVRE DES PROJETS

Juin
2021
à octobre
2022



PHASE 05 CLÔTURE DE LA CAMPAGNE

Novembre
à décembre
2022





POUR TOUTES INFORMATIONS

Laurence Coulombe

*Coordonnatrice de projets en adaptation
aux changements climatiques*

819 772-4925 poste 222

laurence.coulombe@creddo.ca

Myriam Gemme

*Chargée de projet en adaptation
aux changements climatiques*

819 772-4925 poste 223

myriam.gemme@creddo.ca

**Conseil régional de l'environnement et du développement durable
de l'Outaouais 85 rue Victoria, bureau 116, Gatineau (QC) J8X 2A3**

www.creddo.ca

